

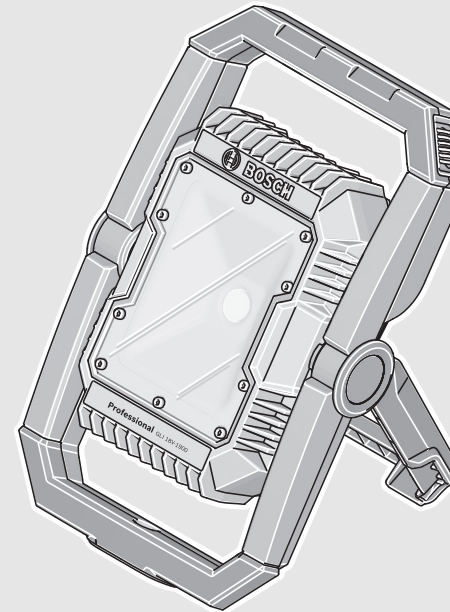


**Инструкция по эксплуатации  
профессионального оборудования**

Фонарь аккумуляторный  
BOSCH GLI 18V-1900 Professional

<http://perfo.by>

профессиональный электроинструмент в аренду в Минске



**Robert Bosch Power Tools GmbH**  
70538 Stuttgart  
GERMANY

[www.bosch-pt.com](http://www.bosch-pt.com)

**1 609 92A 1RE** (2016.04) 1/95



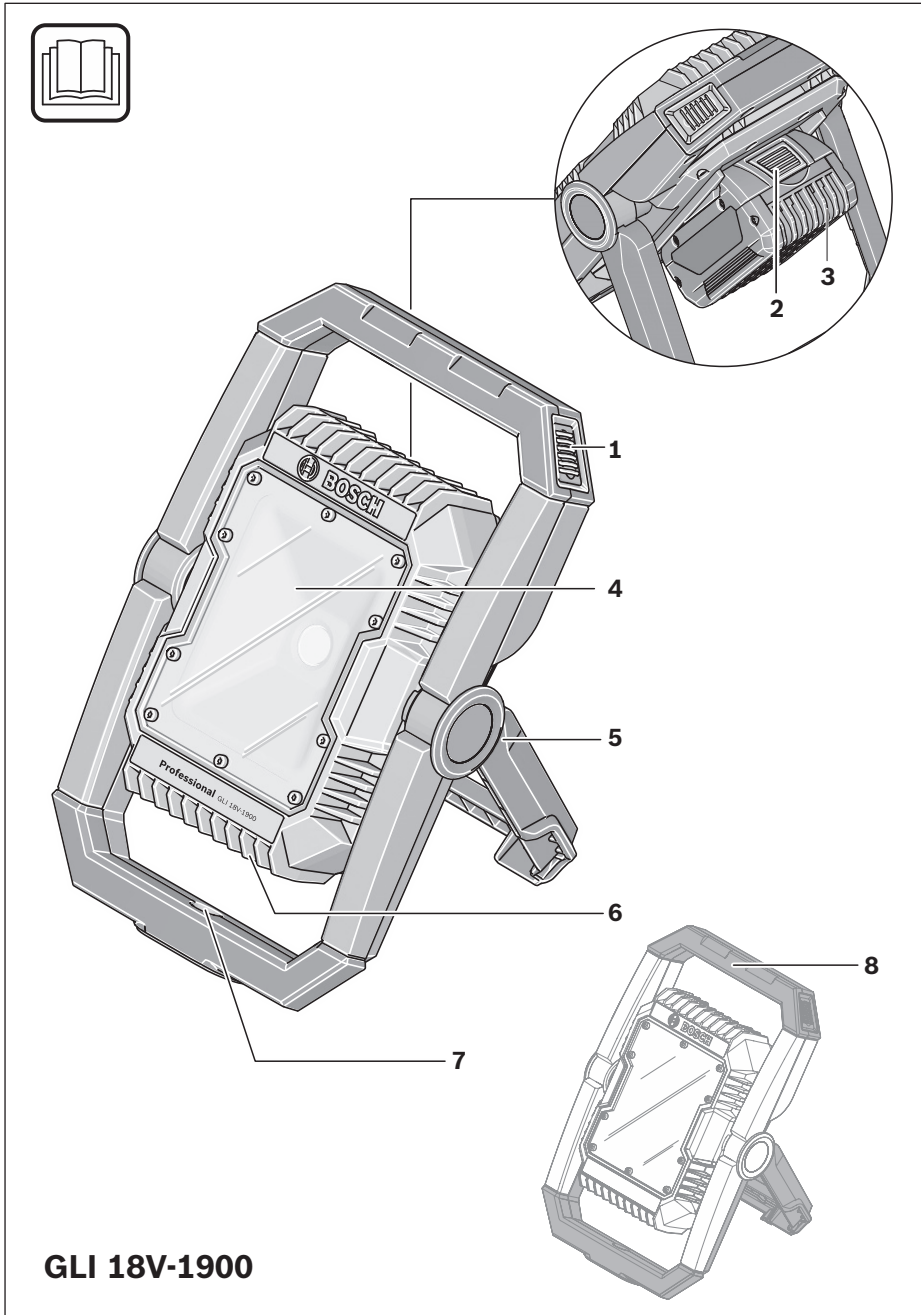
1 609 92A 1RE

## GLI 18V-1900 Professional

 **BOSCH**

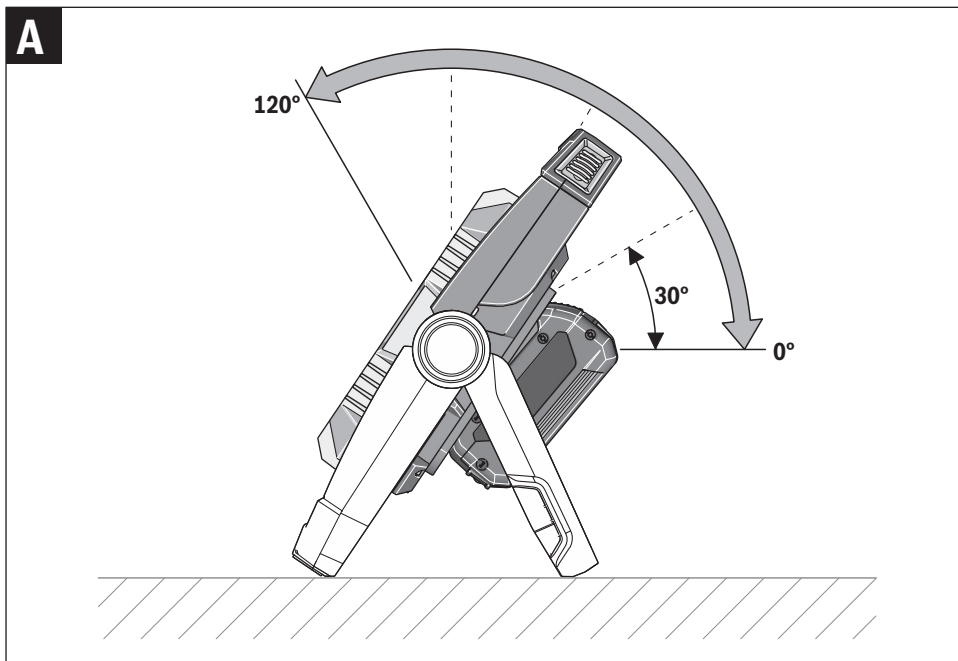
<b>de</b> Originalbetriebsanleitung	<b>pl</b> Instrukcja oryginalna	<b>sr</b> Originalno uputstvo za rad
<b>en</b> Original instructions	<b>cs</b> Původní návod k používání	<b>sl</b> Izvirna navodila
<b>fr</b> Notice originale	<b>sk</b> Pôvodný návod na použitie	<b>hr</b> Originalne upute za rad
<b>es</b> Manual original	<b>hu</b> Eredeti használati utasítás	<b>et</b> Algupärane kasutusjuhend
<b>pt</b> Manual original	<b>ru</b> Оригинальное руководство по эксплуатации	<b>lv</b> Instrukcijas oriģinālvalodā
<b>it</b> Istruzioni originali	<b>uk</b> Оригінальна інструкція з експлуатації	<b>lt</b> Originali instrukcija
<b>nl</b> Oorspronkelijke gebruiksaanwijzing	<b>kk</b> Пайдалану нұсқаулығының түпнұсқасы	<b>ar</b> تعليمات التشغيل الأصلية
<b>da</b> Original brugsanvisning	<b>ro</b> Instrucțiuni originale	<b>fa</b> دفترچه راهنمای اصلی
<b>sv</b> Bruksanvisning i original	<b>bg</b> Оригинална инструкция	
<b>no</b> Original driftsinstruks	<b>mk</b> Оригинална упатство за работа	
<b>fi</b> Alkuperäiset ohjeet		
<b>el</b> Πρωτότυπο οδηγιών χρήσης		
<b>tr</b> Orijinal işletme talimatı		





**GLI 18V-1900**

4 |



## Русский

Информация о подтверждении соответствия содержится во вкладыше в упаковку.

Дата изготовления указана на последней странице обложки Руководства.

Контактная информация относительно импортера содержится на упаковке.

### Срок службы изделия

Срок службы изделия составляет 7 лет. Не рекомендуется к эксплуатации по истечении 5 лет хранения с даты изготовления без предварительной проверки (дату изготовления см. на этикетке).

### Перечень критических отказов и ошибочные действия персонала или пользователя

- не использовать с поврежденной рукояткой или поврежденным защитным кожухом
- не использовать при появлении дыма непосредственно из корпуса изделия
- не использовать с перебитым или оголенным электрическим кабелем
- не использовать на открытом пространстве во время дождя (в распыляемой воде)
- не включать при попадании воды в корпус
- не использовать при сильном искрении
- не использовать при появлении сильной вибрации

### Критерии предельных состояний

- перетёрт или повреждён электрический кабель
- повреждён корпус изделия

### Тип и периодичность технического обслуживания

Рекомендуется очистить инструмент от пыли после каждого использования.

### Хранение

- необходимо хранить в сухом месте
- необходимо хранить вдали от источников повышенных температур и воздействия солнечных лучей
- при хранении необходимо избегать резкого перепада температур
- хранение без упаковки не допускается
- подробные требования к условиям хранения смотрите в ГОСТ 15150 (Условие 1)

### Транспортировка

- категорически не допускается падение и любые механические воздействия на упаковку при транспортировке
- при разгрузке/погрузке не допускается использование любого вида техники, работающей по принципу зажима упаковки
- подробные требования к условиям транспортировки смотрите в ГОСТ 15150 (Условие 5)

## Указания по безопасности

### Указания по технике безопасности для аккумуляторных фонарей

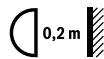


**Прочтите все указания и инструкции по технике безопасности.** Упущения в отношении указаний и инструкций по технике безопасности могут стать причиной поражения электрическим током, пожара и тяжелых травм.

- ▶ **Пожалуйста, прочитайте и соблюдайте все указания по технике безопасности и инструкции, приложенные к аккумуляторной батарее или к электроинструменту, с которым поставлена аккумуляторная батарея.**
- ▶ **Осторожно обращайтесь с аккумуляторным фонарем.** Аккумуляторный фонарь сильно нагревается, что приводит к повышенной опасности пожара и взрыва.
- ▶ **Не работайте с аккумуляторным фонарем во взрывоопасном окружении.**
- ▶ **После автоматического отключения аккумуляторного фонаря не продолжайте нажимать на выключатель.** Вы можете повредить аккумуляторную батарею.
- ▶ **Не направляйте луч света на людей или животных и не смотрите сами в луч света, включая и с большого расстояния.**
- ▶ **Используйте только оригинальные принадлежности фирмы Bosch.**
- ▶ **Не прикрывайте ничем головку фонаря, когда аккумуляторный фонарь находится в работе.** Во время работы головка фонаря нагревается и может привести к ожогам, если это тепло не находит выхода.
- ▶ **Не используйте аккумуляторный фонарь в дорожном движении.** Аккумуляторный фонарь не допущен для освещения в дорожном движении.
- ▶ **Извлекайте аккумуляторную батарею перед выполнением любых манипуляций с аккумуляторным фонарем (напр., монтажных работ, работ по техническому обслуживанию и т.п.), а также при транспортировке и хранении фонаря.**
- ▶ **Не позволяйте детям использовать аккумуляторный фонарь.** Он предназначен для профессионального применения. Дети могут непреднамеренно ослепить себя или посторонних лиц.



**ВНИМАНИЕ! Не смотрите долго на световой луч.** Оптическое излучение может повредить глаза.



**Выдерживайте минимальное расстояние между аккумуляторным фонарем и освещаемыми поверхностями и предметами.** При меньшем расстоянии возможно возгорание освещаемых предметов.

## 54 | Русский

- ▶ **Настоящий аккумуляторный фонарь не предназначен для использования детьми и лицами с ограниченными физическими, сенсорными или умственными способностями или с недостаточным опытом и знаниями.**

Пользоваться настоящим аккумуляторным фонарем детям старше 8 лет и лицам с ограниченными физическими, сенсорными или умственными способностями или недостаточным опытом и знаниями разрешается только под присмотром отвечающего за их безопасность лица или если они прошли инструктаж на предмет надежного использования аккумуляторного фонаря и понимают, какие опасности от него исходят. Иначе существует опасность неправильного использования или получения травм.

- ▶ **Для переноски и направления аккумуляторного фонаря используйте только ручку для переноски.** Радиатор может нагреваться во время работы.
- ▶ **Не вскрывайте аккумулятор.** При этом возникает опасность короткого замыкания.



**Защищайте аккумуляторную батарею от высоких температур, напр., от длительного нагревания на солнце, от огня, воды и влаги.** Существует опасность взрыва.

- ▶ **Защитайте неиспользуемый аккумулятор от канцелярских скрепок, монет, ключей, гвоздей, винтов и других маленьких металлических предметов, которые могут замкнуться полюса.** Короткое замыкание полюсов аккумулятора может привести к ожогам или пожару.
- ▶ **При неправильном использовании из аккумулятора может потечь жидкость. Избегайте соприкосновения с ней. При случайном контакте промойте водой.** Если эта жидкость попадет в глаза, то дополнительно обратитесь за помощью к врачу. Вытекающая аккумуляторная жидкость может привести к раздражению кожи или к ожогам.
- ▶ **При повреждении и ненадлежащем использовании аккумулятора может выделиться газ. Обеспечьте приток свежего воздуха и при возникновении жалоб обратитесь к врачу.** Газы могут вызвать раздражение дыхательных путей.
- ▶ **Заряжайте аккумуляторы только в зарядных устройствах, рекомендуемых изготовителем.** Зарядное устройство, предусмотренное для определенного вида аккумуляторов, может привести к пожарной опасности при использовании его с другими аккумуляторами.
- ▶ **Используйте аккумуляторную батарею только в комбинации с Вашим инструментом Bosch.** Только так Вы сможете предотвратить опасную перегрузку аккумулятора.
- ▶ **Острыми предметами, как напр., гвоздем или отверткой, а также внешним силовым воздействием можно повредить аккумуляторную батарею.** Это может привести к внутреннему короткому замыканию,

возгоранию с задымлением, взрыву или перегреву аккумуляторной батареи.

- ▶ **Избегайте скопления пыли на рабочем месте.** Пыль может легко воспламеняться.

## Описание продукта и услуг

Пожалуйста, откройте раскладную страницу с иллюстрациями электроинструмента и оставляйте ее открытой, пока Вы изучаете руководство по эксплуатации.

### Применение по назначению

Аккумуляторный фонарь предназначен для использования в качестве ограниченной в пространстве и по времени переносной подсветки в сухих условиях внутри помещений и на улице, он не пригоден для постоянного освещения помещений.

### Изображенные составные части

Нумерация изображенных составных частей выполнена по рисунку аккумуляторного фонаря на странице с иллюстрациями.

- 1 Выключатель
- 2 Кнопка разблокировки аккумулятора
- 3 Аккумулятор\*
- 4 Головка фонаря
- 5 Ножка
- 6 Радиатор
- 7 Гнездо под штатив 5/8"
- 8 Ручка для переноса

\*Изображенные или описанные принадлежности не входят в стандартный объем поставки. Полный ассортимент принадлежностей Вы найдете в нашей программе принадлежностей.

### Технические данные

Аккумуляторный фонарь		GLI 18V-1900
Товарный №		3 601 D46 4..
Номинальное напряжение	V=	14,4 18
Время работы, ок.	мин./А.час.	40 50
Общий поток света	лм	1900
Допустимая температура внешней среды		
– во время зарядки	°C	0... +45
– при эксплуатации* и хранении	°C	-20... +50
Рекомендуемые аккумуляторы		GBA 14,4 GBA 18 V ... GBA 18 V ...W
Рекомендуемые зарядные устройства		AL 18.. GAL 3680 GAL 18...W**

\* ограниченная мощность при температуре < 0 °C

\*\* только для индуктивных аккумуляторных батарей

Воспроизведение цвета подсвечиваемых объектов может быть искажено.

## Сборка

### Зарядка аккумулятора (принадлежности)

**Указание:** Аккумулятор поставляется не полностью заряженным. Для обеспечения полной мощности аккумулятора зарядите его полностью перед первым применением.

Литий-ионный аккумулятор может быть заряжен в любое время без сокращения срока службы. Прекращение процесса зарядки не наносит вреда аккумулятору.

Литиево-ионный аккумулятор защищен от глубокой разрядки системой «Electronic Cell Protection (ECP)». Защитная схема выключает аккумуляторный фонарь при разряженном аккумуляторе.

- ▶ **После автоматического выключения аккумуляторного фонаря не нажимайте больше на выключатель.** Аккумулятор может быть поврежден.

Для изъятия аккумулятора **3** нажмите на кнопку разблокировки **2** и выньте аккумулятор из аккумуляторного фонаря, потянув его назад. **Не применяйте при этом силу.**

Учитывайте указания по утилизации.

## Работа с инструментом

### Эксплуатация

#### Установка аккумулятора

Вставьте заряженную аккумуляторную батарею **3** в головку фонаря **4**, чтобы она осутило вошла в зацепление и не выступала из головки фонаря **4**.

#### Установка

Осторожно отстегните ножку и установите аккумуляторный фонарь на пол. **Проследите за тем, чтобы он стоял устойчиво.**

#### Закрепление на штативе

С помощью гнезда под штатив **7** аккумуляторный фонарь можно прикрутить к штативу.

Туго затяните винт 5/8". **Проследите за тем, чтобы штатив стоял устойчиво.**

#### Поворот головки фонаря (см. рис. А)

Головка фонаря закреплена на ручке. При помощи ручки головку фонаря можно установить в одно из пяти положений.

#### Включение/выключение

Для **включения** аккумуляторного фонаря нажмите выключатель **1**.

Для **выключения** аккумуляторного фонаря снова нажмите выключатель **1**.

С целью экономии включайте аккумуляторный фонарь только тогда, когда Вы им будете пользоваться.

#### Настройка яркости

Коротко нажмите на выключатель **1**, чтобы включить аккумуляторный фонарь на максимальную яркость света. Для регулировки яркости в 2 ступени держите выключатель **1** нажатым, пока не будет достигнута нужная яркость.

### Тепловая защита от перегрузки

При превышении допустимой температуры радиатора в 60 °C аккумуляторный фонарь отключается. Дайте аккумуляторному фонарю остыть и снова включите его.

### Указания по применению

Незадолго до того, как аккумуляторный фонарь отключится из-за низкого заряда аккумулятора, он моргнет 3 раза и станет светить с пониженной яркостью.

## Техобслуживание и сервис

### Техобслуживание и очистка

- ▶ Источник света менять нельзя. При неисправности источника света нужно менять весь аккумуляторный фонарик.

Если аккумулятор больше не работает, то обратитесь, пожалуйста, в авторизованную сервисную мастерскую для электроинструментов фирмы Bosch.

Аккумуляторный фонарь не нуждается в обслуживании и не содержит деталей, которые должны быть заменены или подвергнуты техобслуживанию.

Для предотвращения повреждения очищайте пластмассовое стекло аккумуляторного фонаря только сухой и мягкой тряпкой. Не используйте никаких очищающих средств или растворителей.

### Сервис и консультирование на предмет использования продукции

Сервисная мастерская ответит на все Ваши вопросы по ремонту и обслуживанию Вашего продукта и по запчастям. Монтажные чертежи и информацию по запчастям Вы найдете также по адресу:

**www.bosch-pt.com**

Коллектив сотрудников Bosch, предоставляющий консультации на предмет использования продукции, с удовольствием ответит на все Ваши вопросы относительно нашей продукции и ее принадлежностей.

Пожалуйста, во всех запросах и заказах запчастей обязательно указывайте 10-значный товарный номер по заводской табличке изделия.

#### Для региона: Россия, Беларусь, Казахстан, Украина

Гарантийное обслуживание и ремонт электроинструмента, с соблюдением требований и норм изготовителя производятся на территории всех стран только в фирменных или авторизованных сервисных центрах «Роберт Бош».

**ПРЕДУПРЕЖДЕНИЕ!** Использование контрафактной продукции опасно в эксплуатации, может привести к ущербу для Вашего здоровья. Изготовление и распространение контрафактной продукции преследуется по Закону в административном и уголовном порядке.

56 | Русский

**Россия**

Уполномоченная изготовителем организация:  
 ООО «Роберт Бош»  
 Вашутинское шоссе, вл. 24  
 141400, г.Химки, Московская обл.  
 Россия  
 Тел.: 8 800 100 8007 (звонок по России бесплатный)  
 E-Mail: info.powertools@ru.bosch.com

Полную и актуальную информацию о расположении сервисных центров и приёмных пунктов Вы можете получить:

- на официальном сайте [www.bosch-pt.ru](http://www.bosch-pt.ru)
- либо по телефону справочно – сервисной службы Bosch 8 800 100 8007 (звонок по России бесплатный)

**Беларусь**

ИП «Роберт Бош» ООО  
 Сервисный центр по обслуживанию электроинструмента  
 ул. Тимирязева, 65А-020  
 220035, г. Минск  
 Беларусь  
 Тел.: +375 (17) 254 78 71  
 Тел.: +375 (17) 254 79 15/16  
 Факс: +375 (17) 254 78 75  
 E-Mail: pt-service.by@bosch.com  
 Официальный сайт: [www.bosch-pt.by](http://www.bosch-pt.by)

**Казахстан**

ТОО «Роберт Бош»  
 Сервисный центр по обслуживанию электроинструмента  
 г. Алматы  
 Казахстан  
 050050  
 пр. Райымбека 169/1  
 ул. Коммунальная  
 Тел.: +7 (727) 232 37 07  
 Факс: +7 (727) 233 07 87  
 E-Mail: info.powertools.ka@bosch.com  
 Официальный сайт: [www.bosch.kz](http://www.bosch.kz); [www.bosch-pt.kz](http://www.bosch-pt.kz)

**Транспортировка**

На вложенные литиево-ионные аккумуляторные батареи распространяются требования в отношении транспортировки опасных грузов. Аккумуляторные батареи могут перевозиться самим пользователем автомобильным транспортом без необходимости соблюдения дополнительных норм.

При перевозке с привлечением третьих лиц (напр.: самолетом или транспортным экспедитором) необходимо соблюдать особые требования к упаковке и маркировке. В этом случае при подготовке груза к отправке необходимо участие эксперта по опасным грузам.

Отправляйте аккумуляторную батарею только с неповрежденным корпусом. Заклейте открытые контакты и упакуйте аккумуляторную батарею так, чтобы она не перемещалась внутри упаковки.

Пожалуйста, соблюдайте также возможные дополнительные национальные предписания.

**Утилизация**



Аккумуляторные фонари, аккумуляторные батареи, принадлежности и упаковку нужно сдавать на экологически чистую рекуперацию.

Не выбрасывайте аккумуляторные фонари и аккумуляторные батареи/батарейки в бытовой мусор!

**Только для стран-членов ЕС:**



В соответствии с европейской директивой 2012/19/EU об отработанных электрических и электронных приборах отслужившие аккумуляторные фонари, а также в соответствии с директивой 2006/66/EC поврежденные либо отработавшие свой срок аккумуляторы/батарейки нужно собирать отдельно и сдавать на экологически чистую рекуперацию.

**Аккумуляторы, батареи:**

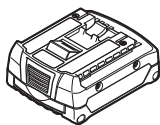
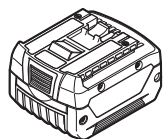


**Li-Ion:**

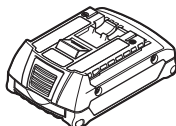
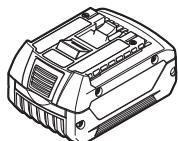
Пожалуйста, учитывайте указание в разделе «Транспортировка», стр. 56.

**Возможны изменения.**

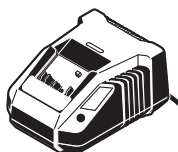




**GBA 14,4V..**



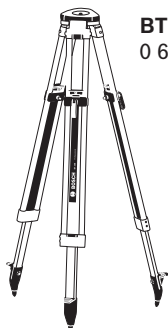
**GBA 18V..  
GBA 18V... W**



**AL 1820 CV**



**AL 1860 CV**



**BT 160**  
0 601 091 200



**BT 170 HD**  
0 601 091 300