



**Инструкция по эксплуатации  
профессионального оборудования**

Эксцентриксовая шлифмашина  
MAKITA BO5031

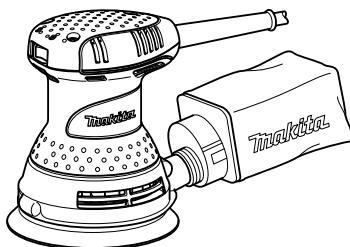
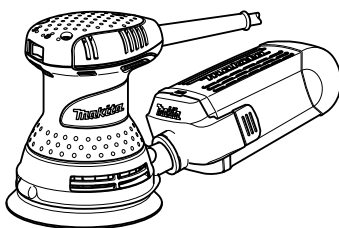
<http://perfo.by>

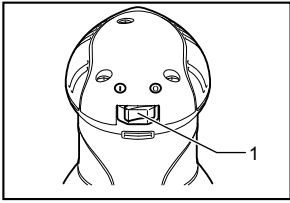
профессиональный электроинструмент в аренду в Минске



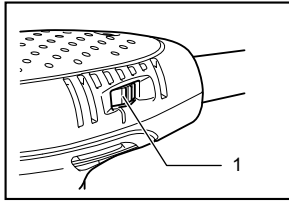
GB	Random Orbit Sander	INSTRUCTION MANUAL
S	Excenterslipmaskin	BRUKSANVISNING
N	Eksenterslipemaskin	BRUKSANVISNING
FIN	Epäkeskohoimakone	KÄYTTÖOHJE
LV	Ekscentra slīpmašīna	LIETOŠANAS INSTRUKCIJA
LT	Becentris orbitinis šlifuo tuvas	NAUDOJIMO INSTRUKCIJA
EE	Eksentriklihviija	KASUTUSJUHEND
RUS	Эксцентриковая шлифовальная машина	РУКОВОДСТВО ПО ЭКСПЛУАТАЦИИ

BO5030  
BO5031

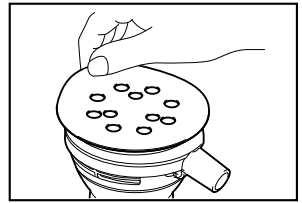




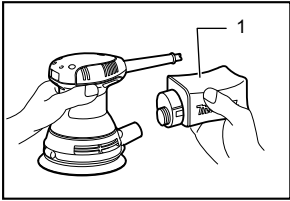
**1** 009101



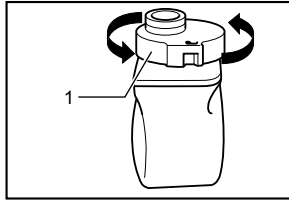
**2** 009439



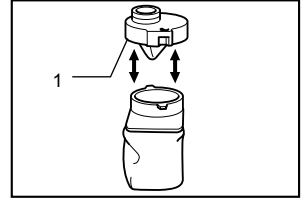
**3** 009102



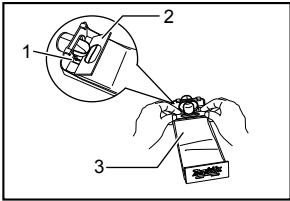
**4** 009104



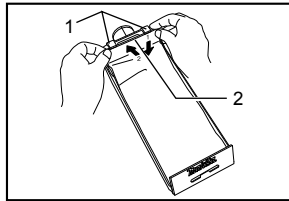
**5** 003323



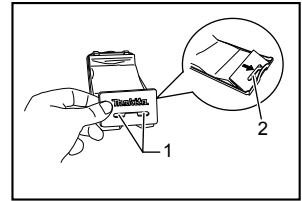
**6** 003326



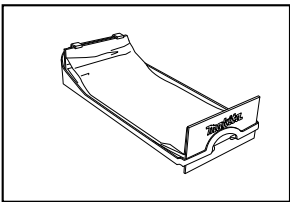
**7** 003742



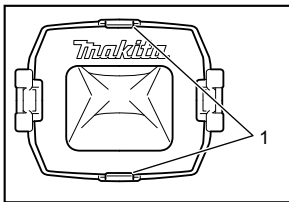
**8** 003743



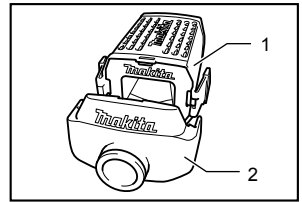
**9** 003744



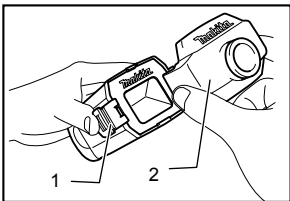
**10** 003745



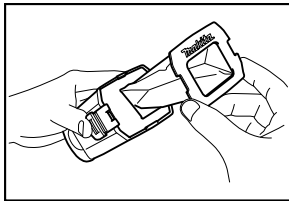
**11** 009094



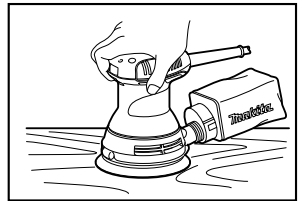
**12** 009095



**13** 009092



**14** 009093



**15** 009103

**Объяснения общего плана**

- |                                    |  |                            |
|------------------------------------|--|----------------------------|
| 1-1. Переключатель                 | 7-2. Передний фиксирующий картон             | 9-2. Направляющая          |
| 2-1. Поворотный регулятор скорости | 7-3. Передняя часть бумажного мешка для пыли | 11-1. Фиксатор             |
| 4-1. Мешок для пыли                |  | 12-1. Пылесборный блок     |
| 5-1. Пылесборный патрубок          | 8-1. Захваты                                 | 12-2. Пылесборный патрубок |
| 6-1. Пылесборный патрубок          | 8-2. Верхняя часть                           | 13-1. Зашелка              |
| 7-1. Паз                           | 9-1. Выемка                                  | 13-2. Пылесборный патрубок |

**ТЕХНИЧЕСКИЕ ХАРАКТЕРИСТИКИ**

Модель	BO5030	BO5031
Размер бумаги	125 мм	125 мм
Колебаний в минуту (мин <sup>-1</sup> )	12 000	4 000 - 12 000
Размеры (Д x Ш x В)	153 мм x 123 мм x 153 мм	153 мм x 123 мм x 153 мм
Вес нетто	1,3 кг	1,3 кг
Класс безопасности	II / II	II / II

• Благодаря нашей постоянно действующей программе исследований и разработок, указанные здесь технические характеристики могут быть изменены без предварительного уведомления.

• Примечание: Технические характеристики могут различаться в зависимости от страны.

**Назначение** ENE052-1

Инструмент предназначен для шлифовки больших поверхностей из древесины, пластмассы и металлических материалов, а также окрашенных поверхностей.

**Источник питания** ENF002-1

Данный инструмент должен подключаться к источнику питания с напряжением, соответствующим напряжению, указанному на идентификационной пластинке, и может работать только от однофазного источника переменного тока. В соответствии с европейским стандартом данный инструмент имеет двойную изоляцию и поэтому может подключаться к розеткам без провода заземления.

**Для модели BO5030** ENG101-1

**Только для европейских стран**

**Уровень шума**

Типичный уровень взвешенного звукового давления (A), определенный по следующим параметрам EN60745:

Уровень звукового давления (L<sub>рА</sub>) : 80 дБ (A)

Погрешность (K): 3 дБ (A)

Уровень шума при выполнении работ может превышать 85 дБ (A).

**Используйте средства защиты слуха.**

**Вибрация** ENG211-1

Общий уровень вибрации (сумма трехосевого вектора), измеренный согласно EN60745-2-4:

Рабочий режим: шлифовка металлических пластин

Распространение вибрации (a<sub>н</sub>): 4.5 м/с<sup>2</sup>  
Погрешность (K): 1.5 м/с<sup>2</sup>

**Для модели BO5031**

**Только для европейских стран**

**Уровень шума**

Типичный уровень взвешенного звукового давления (A), определенный по следующим параметрам EN60745:

Уровень звукового давления (L<sub>рА</sub>) : 80 дБ (A)

Погрешность (K): 3 дБ (A)

Уровень шума при выполнении работ может превышать 85 дБ (A).

**Используйте средства защиты слуха.**

**Вибрация** ENG211-1

Общий уровень вибрации (сумма трехосевого вектора), измеренный согласно EN60745-2-4:

Рабочий режим: шлифовка металлических пластин

Распространение вибрации (a<sub>н</sub>): 4.0 м/с<sup>2</sup>

Погрешность (K): 1.5 м/с<sup>2</sup>

**ДЕКЛАРАЦИЯ О СООТВЕТСТВИИ ЕС**

**Модель; BO5030,BO5031**

Под нашу собственную ответственность мы заявляем, что данное изделие соответствует следующим стандартам документам стандартизации;

EN60745, EN55014, EN61000 в соответствии с Директивами Совета 2004/108/EC, 98/37/EC.

CE2008



000230

Томоясу Като  
Директор

Ответственный производитель:

**Makita Corporation**

3-11-8, Sumiyoshi-cho, Anjo, Aichi, JAPAN (ЯПОНИЯ)

Уполномоченный представитель в Европе:

**Makita International Europe Ltd.**

Michigan Drive, Tongwell, Milton Keynes, Bucks MK15  
8JD, ENGLAND (ВЕЛИКОБРИТАНИЯ)

GEB021-1

## СПЕЦИФИЧЕСКИЕ ПРАВИЛА ТЕХНИКИ БЕЗОПАСНОСТИ

НЕ ДОПУСКАЙТЕ, чтобы удобство или опыт эксплуатации данного инструмента (полученный от многократного использования) доминировали над строгим соблюдением правил техники безопасности. Нарушение техники безопасности или неправильное использование данного инструмента могут привести к серьезным травмам.

1. Если при выполнении работ существует риск контакта режущего инструмента со скрытой электропроводкой или собственным шнуром питания, держите электроинструменты за специально предназначенные изолированные поверхности. Контакт с проводом под напряжением приведет к тому, что металлические детали инструмента также будут под напряжением, что приведет к поражению оператора электрическим током.
2. Всегда надевайте защитные очки или защитную маску для лица. Обычные или солнцезащитные очки НЕ ЯВЛЯЮТСЯ защитными очками.
3. Крепко держите инструмент.
4. Не оставляйте работающий инструмент без присмотра. Включайте инструмент только тогда, когда он находится в руках.
5. Данный инструмент не является водонепроницаемым, поэтому не следует использовать воду на поверхности обрабатываемой детали.
6. При выполнении шлифовки обеспечьте хорошую вентиляцию места работ.
7. Некоторые материалы могут содержать токсичные химические вещества. Примите соответствующие меры предосторожности, чтобы избежать вдыхания или контакта с кожей таких веществ. Соблюдайте требования, указанные в паспорте безопасности материала.

8. Использование данного инструмента для шлифовки некоторых материалов, краски и древесины может привести к воздействию на пользователя пыли, содержащей опасные вещества. Используйте соответствующие средства защиты дыхания.
9. Перед использованием убедитесь, в отсутствии трещин или разломов в подушке. Трещины или разломы могут привести к травме.

## СОХРАНИТЕ ДАННЫЕ ИНСТРУКЦИИ.

### ⚠ПРЕДУПРЕЖДЕНИ:

НЕПРАВИЛЬНОЕ ИСПОЛЬЗОВАНИЕ инструмента или несоблюдение правил техники безопасности, указанных в данном руководстве, может привести к тяжелой травме.

## ОПИСАНИЕ ФУНКЦИОНИРОВАНИЯ

### ⚠ПРЕДУПРЕЖДЕНИ:

- Перед проведением регулировки или проверки работы инструмента всегда проверяйте, что инструмент выключен, а шнур питания вынут из розетки.

### Действие переключения

Рис.1

### ⚠ПРЕДУПРЕЖДЕНИ:

- Перед вставкой штекера инструмента в розетку, всегда проверяйте, что инструмент отключен.

Для запуска инструмента нажмите на сторону "I (ON)" переключателя. Для отключения инструмента нажмите на сторону "O (OFF)" переключателя.

### Диск регулировки скорости

Только для модели BO5031

Рис.2

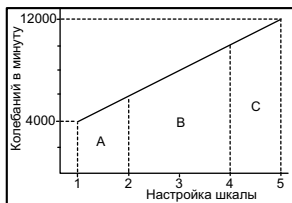
Скорость инструмента можно плавно регулировать в пределах от 4 000 до 12 000 ходов в минуту путем поворота диска регулировки. Более высокая скорость достигается, когда диск повернут по направлению к цифре 5; более низкая скорость достигается путем перемещения диска к цифре 1.

См. рисунок для информации о соотношении цифрового значения на диске регулировки с типом работы.

Диапазон А: полировка

Диапазон В: окончателная зачистка  
шлифовальной шкуркой

Диапазон С: стандартная зачистка  
шлифовальной шкуркой



003291

#### Примечание:

- На рисунке показаны стандартные примеры применения. При определенных условиях они могут отличаться.

## МОНТАЖ

### ⚠ ПРЕДУПРЕЖДЕНИ:

- Перед проведением каких-либо работ с инструментом всегда проверяйте, что инструмент выключен, а шнур питания вынут из розетки.

#### Установка или снятие абразивного диска

##### Рис.3

Для установки абразивного диска сначала очистите опорную пластину от всех загрязнений. Затем снимите защитную бумагу с абразивного диска и прикрепите абразивный диск к опорной пластине. Обязательно совместите отверстия в абразивном диске с отверстиями в опорной пластине.

### ⚠ ПРЕДУПРЕЖДЕНИ:

- Если Вы снимете абразивный диск с опорной пластины, его сцепление ухудшится. Никогда не пытайтесь прикрепить его к опорной пластине для последующего использования.

#### Установка мешка для пыли

##### Рис.4

Установите пылесборный мешок на инструмент так, чтобы логотип Makita на мешке был расположен сверху (не перевернут).

#### Очистка мешка для пыли

##### Рис.5

Когда мешок для пыли будет наполовину заполнен, отключите инструмент и выньте штекер из розетки питания. Снимите мешок для пыли с инструмента. Затем снимите пылесборный патрубок с мешка для пыли, слегка повернув его против часовой стрелки для разблокировки. Очистите мешок для пыли, слегка постукая по нему.

После очистки мешка для пыли установите пылесборный патрубок на мешок для пыли. Немного поверните пылесборный патрубок по часовой стрелке, чтобы зафиксировать его на месте. Затем установите мешок для пыли согласно разделу

"Установка мешка для пыли".

#### Рис.6

#### Установка мешка для бумажной пыли

##### Рис.7

Вставьте мешок для бумажной пыли в держатель мешка для бумажной пыли передней стороной вверх. Вставьте передний фиксирующий картон мешка для бумажной пыли в выемку держателя мешка для бумажной пыли.

Затем надавите на верхнюю часть переднего фиксирующего картона в направлении стрелки, чтобы надеть его на захваты.

#### Рис.8

Вставьте выемку мешка для бумажной пыли в направляющую держателя мешка для бумажной пыли. Затем установите держатель мешка для бумажной пыли на инструмент.

#### Рис.9

##### Рис.10

#### Установка бумажного фильтра

##### Рис.11

Убедитесь, что логотип на картонном выступе и логотип на пылесборном мешке находятся с одной стороны, затем установите бумажный фильтр так, чтобы картонный выступ вошел в пазы на фиксаторах.

#### Рис.12

Убедитесь, что логотип на картонном выступе и на отверстии пылесборной насадки находятся с одной стороны, затем установите пылесборную насадку на пылесборный мешок.

Снятие пылесборного мешка и бумажного фильтра

#### Рис.13

Снимите пылесборный мешок, нажав на две защелки.

#### Рис.14

Снимите бумажный фильтр, сначала нажав со стороны картонного выступа, затем потянув выступ книзу, чтобы отсоединить от фиксатора пылесборного мешка.

## ЭКСПЛУАТАЦИЯ

### Шлифование

##### Рис.15

### ⚠ ПРЕДУПРЕЖДЕНИ:

- Никогда не включайте инструмент, если он касается обрабатываемого изделия. Это может стать причиной травмы оператора.
- Никогда не включайте инструмент без абразивного диска. Вы можете серьезно повредить площадку.

- Никогда не прилагайте к инструменту усилий. Чрезмерное давление может снизить эффективность шлифовки, повредить абразивный диск или сократить срок службы инструмента.
- Контакт края шлифовальной пластины с обрабатываемой деталью может привести к повреждению пластины.

Крепко держите инструмент. Включите инструмент и подождите, пока он наберет полную скорость. После этого мягко коснитесь инструментом поверхности обрабатываемой детали. Держите опорную пластину заподлицо с обрабатываемой деталью и прилагайте небольшое давление к инструменту.

#### **⚠ ПРЕДУПРЕЖДЕНИ:**

- Шлифовальная подушка вращается по часовой стрелке при работе под нагрузкой, но при работе без нагрузки она может вращаться против часовой стрелки.

## **ТЕХОБСЛУЖИВАНИЕ**

#### **⚠ ПРЕДУПРЕЖДЕНИ:**

- Перед проверкой или проведением техобслуживания всегда проверяйте, что инструмент выключен, а штекер отсоединен от розетки.

Для обеспечения БЕЗОПАСНОСТИ и НАДЕЖНОСТИ изделия, ремонт, проверка и замена угольных щеток и любые другие работы по техобслуживанию или регулировке должны осуществляться в уполномоченных сервис-центрах Makita с использованием запасных частей только производства компании Makita.

## **ПРИНАДЛЕЖНОСТИ**

#### **⚠ ПРЕДУПРЕЖДЕНИ:**

- Эти принадлежности или насадки рекомендуется использовать вместе с Вашим инструментом Makita, описанным в данном руководстве. Использование каких-либо других принадлежностей или насадок может представлять опасность получения травм. Используйте принадлежность или насадку только по указанному назначению.

Если Вам необходимо содействие в получении дополнительной информации по этим принадлежностям, свяжитесь со своим местным сервис-центром Makita.

- Абразивные диски
- Мешок для бумажной пыли
- Держатель мешка для бумажной пыли
- Пылевой ящик
- Бумажный фильтр

Makita Corporation Anjo, Aichi, Japan